



Koleje
Mazowieckie

2005
raport roczny

Raport Roczny 2005



„Koleje Mazowieckie – KM” sp. z o.o.
03-802 Warszawa, ul. Lubelska 1
www.koleje.mazowieckie.com.pl
e-mail: sekretariat@mazowieckie.com.pl
tel. +48 22 47 38 716, fax +48 22 47 38 814

Wstęp

„Koleje Mazowieckie – KM” spółka z ograniczoną odpowiedzialnością została powołana 29 lipca 2004 r. przez Samorząd Województwa Mazowieckiego i „PKP Przewozy Regionalne” spółka z o.o.

Samorząd Województwa Mazowieckiego objął 51% udziałów, a „PKP Przewozy Regionalne” sp. z o.o. 49% udziałów.

„Koleje Mazowieckie – KM” sp. z o.o. rozpoczęła działalność przewozową dnia 1 stycznia 2005r.

Misją Spółki jest prowadzenie pasażerskiego transportu kolejowego o wysokim standardzie, w aglomeracji warszawskiej oraz na pozostałym obszarze województwa mazowieckiego jako elementu zintegrowanego transportu publicznego.



Halina Sekita
Prezes Zarządu,
Dyrektor Naczelny



Czesław Sulima
Członek Zarządu,
Dyrektor ds. Technicznych
i Rozwoju



Grzegorz Kuciński
Członek Zarządu,
Dyrektor ds. Przewozów
i Promocji

Rada Nadzorcza:

Waldemar Kuliński – Przewodniczący Rady Nadzorczej

Marek Mieszalski – Członek Rady Nadzorczej

Daniel Ryczek – Członek Rady Nadzorczej (od 7 czerwca 2005 r.)

Janusz Dettlaff – Członek Rady Nadzorczej (do 6 czerwca 2005 r.)

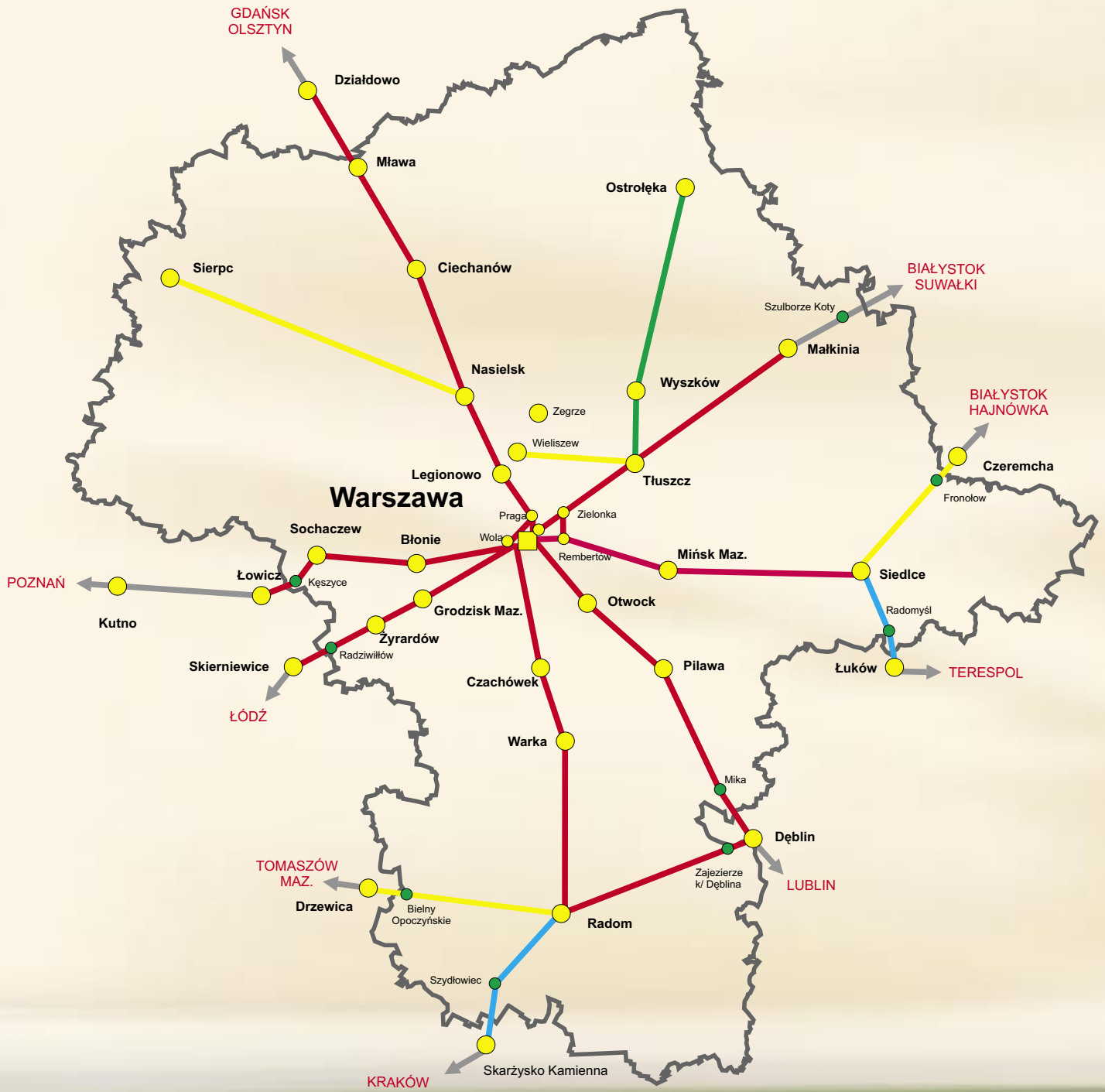
Zarząd Spółki:

Halina Sekita – Prezes Zarządu, Dyrektor Naczelny

Czesław Sulima – Członek Zarządu, Dyrektor ds. Technicznych
i Rozwoju

Grzegorz Kuciński – Członek Zarządu, Dyrektor ds. Przewozów
i Promocji

Linie obsługiwane przez „Koleje Mazowieckie – KM” sp. z o.o.
(stan na 31 grudnia 2005 r.)



- Linie obsługiwane pociągami KM
- Linie przejęte od 11.12.2005 r. do pełnej obsługi pociągami KM
- Linie, na których od 11.12.2005 r. zastąpiono składy EZT autobusami szynowymi
- Linie, na których planowane jest uruchomienie autobusów szynowych

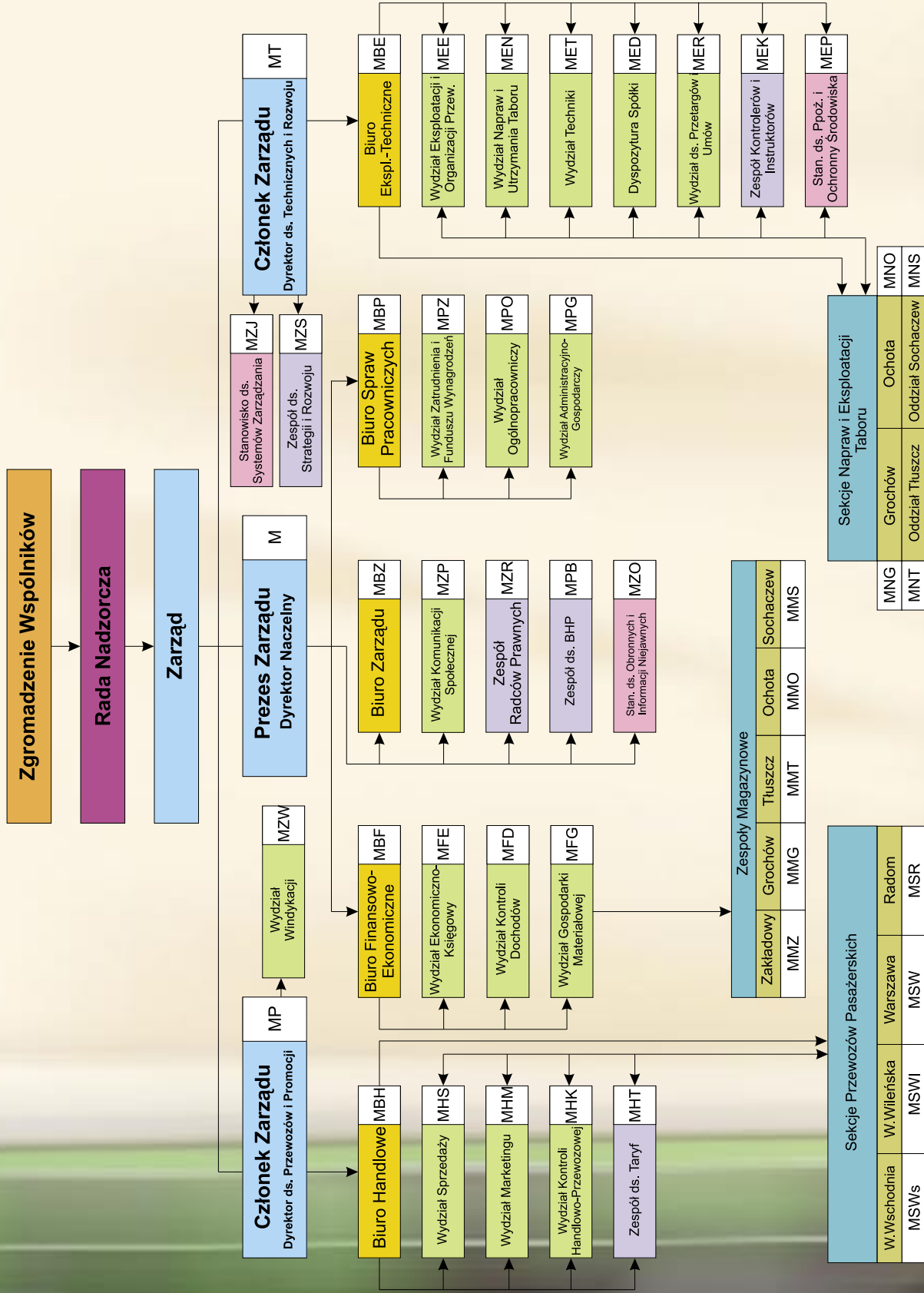
Podstawy działalności Spółki

„Koleje Mazowieckie – KM” sp. z o.o. w roku 2005 prowadziła działalność na bazie majątku Oddziału Mazowieckiego „PKP Przewozy Regionalne” spółka z o.o., który dzierżawiła na podstawie umowy dzierżawy zorganizowanej części przedsiębiorstwa.

Z punktu widzenia finansowania działalności przewozowej, podstawowe znaczenie miała umowa z dnia 30 grudnia 2004 r. zawarta pomiędzy spółką „Koleje Mazowieckie – KM” a Samorządem Województwa Mazowieckiego dotycząca organizowania i finansowania regionalnych kolejowych przewozów pasażerskich na terenie województwa mazowieckiego. Łączna wartość dofinansowania przewozów kolejowych z tytułu tej umowy wyniosła w 2005 r. 99,6 mln zł.

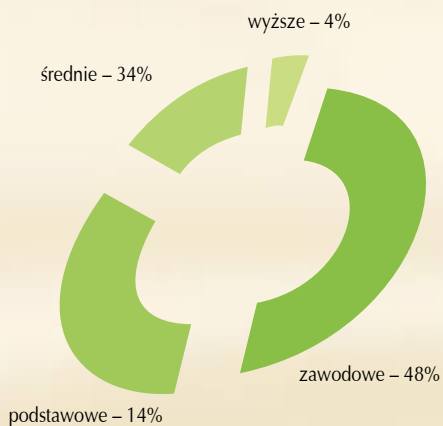
Przed rozpoczęciem działalności Spółka uzyskała z Urzędu Transportu Kolejowego następujące, niezbędne licencje:

- licencję na wykonywanie przewozów kolejowych osób,
- licencję na wykonywanie przewozów kolejowych rzeczy,
- licencję na udostępnianie pojazdów trakcyjnych,
- świadectwo bezpieczeństwa dla przewoźnika kolejowego,
- decyzję Prezesa UTK w sprawie zatwierdzenia dokumentacji technologicznej systemu utrzymania eksploatacyjnego pojazdu kolejowego w cyklu przeglądowo-naprawczym.



Zatrudnienie

Struktura zatrudnienia wg wykształcenia

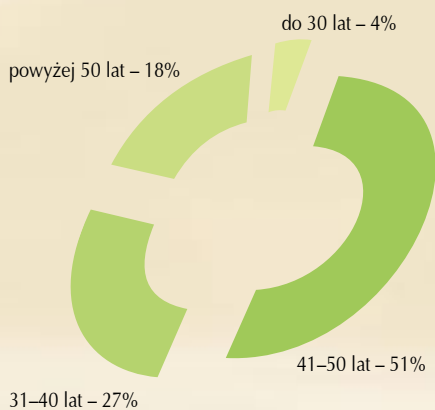


„Koleje Mazowieckie – KM” sp. z o.o. w dniu 1 stycznia 2005 r. zatrudniała 1774 osoby. Byli to pracownicy Mazowieckiego Zakładu „PKP Przewozy Regionalne” spółka z o.o., którzy na podstawie art. 23¹ kodeksu pracy stali się pracownikami Spółki „Koleje Mazowieckie – KM”.

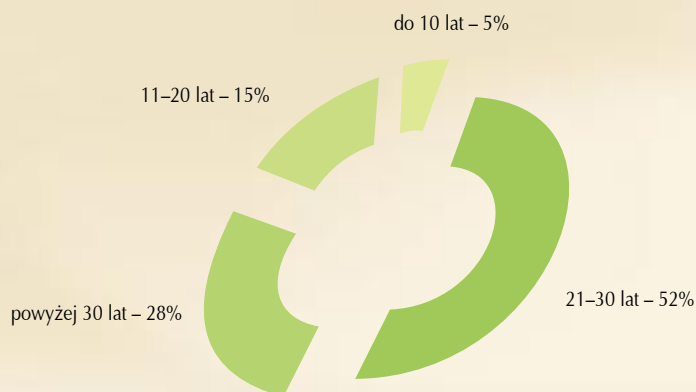
Zgodnie z zawartym Paktem Gwarancji Pracowniczych Spółka „Koleje Mazowieckie – KM” zagwarantowała tym pracownikom zatrudnienie na nie pogorszonych warunkach pracy i płacy przez 5 lat.

W dniu 31 grudnia 2005 r. Spółka „Koleje Mazowieckie – KM” zatrudniała 1804 osoby. Wzrost liczby pracowników był przede wszystkim efektem zatrudnienia 37 maszynistów.

Struktura zatrudnienia wg wieku



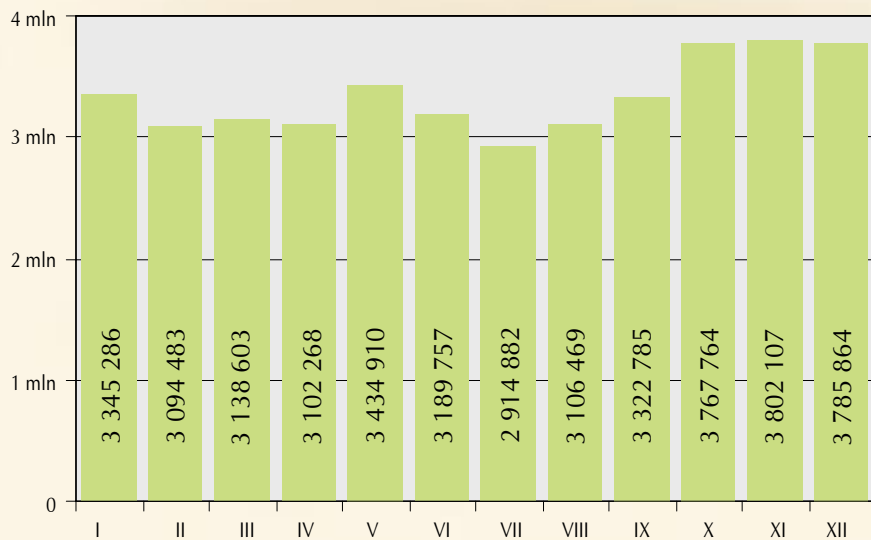
Struktura zatrudnienia wg stażu pracy



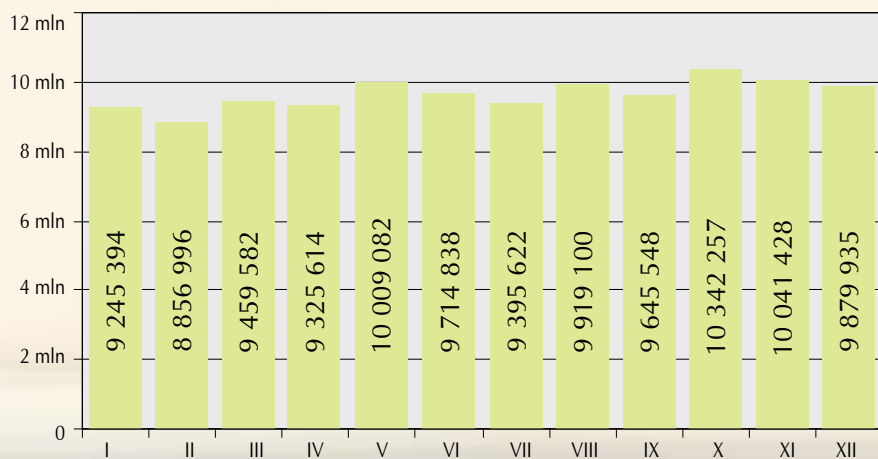
Działalność handlowa

W 2005 r. „Koleje Mazowieckie – KM” przewiozły łącznie 40 005 178 podróżnych, uzyskując przychody ze sprzedaży biletów w wysokości 115 835 396 zł.

Liczba przewiezionych osób przez „Koleje Mazowieckie – KM” w 2005 r.



Przychody ze sprzedaży biletów uzyskane przez „Koleje Mazowieckie – KM” w 2005 r.



Oferta przewozowa

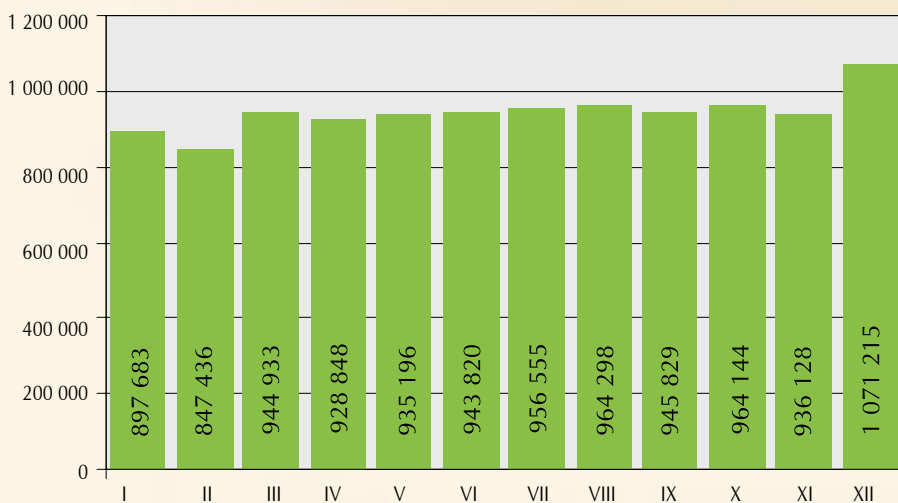
W 2005 r. „Koleje Mazowieckie – KM” sp. z o.o. sukcesywnie starała się wychodzić naprzeciw oczekiwaniom podróżnych. Świadczy o tym m.in. ciągłe rozszerzanie oferty przewozowej.

Ilość pociągów uruchamianych przez „Koleje Mazowieckie – KM” w 2005 roku

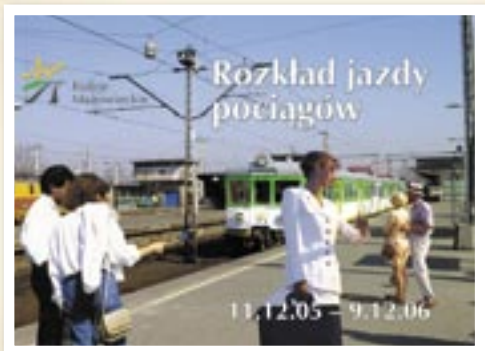
Nr linii	Relacja	Ilość pociągów na dzień		
		1.01.2005 r.	10.12.2005 r.	31.12.2005 r.
1	Warszawa – Skierniewice	110	110	114
2	Warszawa – Łuków	80	81	97
3	Warszawa – Łowicz	49	53	52
6	Warszawa – Małkinia	102	100	106
7	Warszawa – Dęblin	75	75	79
8	Warszawa – Skarżysko Kam.	44	46	64
9	Warszawa – Działdowo	41	57	57
26	Radom – Dęblin	17	18	22
29	Tłuszcz – Ostrołęka	12	14	14
	Razem	530	554	605

W 2005 r. wykonana praca eksploatacyjna, związana z ruchem pociągów handlowych wyniosła ogółem 11 336 085 pockm i była większa od zaplanowanej o 13%.

Praca eksploatacyjna w pociągokilometrach wykonana przez „Koleje Mazowieckie – KM” w 2005 r.



Cykliczny rozkład jazdy



Przy współudziale Centrum Naukowo-Technicznego Kolejnictwa opracowany został cykliczny rozkład jazdy pociągów, co pozwoliło na znaczne poszerzenie oferty przewozowej. Rozkład był nastawiony na maksymalne wykorzystanie potencjału przewozowego Spółki, w tym głównie na bardziej efektywne wykorzystanie czasu pracy drużyn konduktorskich i posiadanego taboru.

Rozkład jazdy pociągów uwzględniał doświadczenia wielomiesięcznych działań, prowadzonych w 2005 roku, w kierunku poprawy stopnia pokrycia kosztów przychodami, poprzez dostosowanie oferty przewozowej na poszczególnych odcinkach linii do występujących potrzeb.

Kolejne odcinki linii przejęte do obsługi

Od dnia 10.12.2005 r. Spółka przejęła do pełnej obsługi następujące odcinki linii: Radom – Skarżysko Kamienna i Siedlce – Łuków.

Wcześniej na ww. liniach kursowały pociągi zarówno Kolei Mazowieckich jak i „PKP Przewozy Regionalne”. Wyeliminowanie wspólnych odcinków pozwoliło na:

- jednoznaczne przypisanie wpływów uzyskiwanych w kasach biletowych oraz ponoszonych kosztów eksploatacyjnych,
- pełne wdrożenie Taryfy KM na tych odcinkach.

Oferty taryfowe



Od dnia 6 listopada 2005 roku weszła w życie Taryfa przewozowa TP-KM wraz z załącznikiem do Taryfy. Do dnia 5 listopada 2005 r. stosowano Taryfę spółki „PKP Przewozy Regionalne”.

Taryfa TP-KM zawiera następujące oferty taryfowe:

- Tańszy powrót,
- Bilety wycieczkowe,
- Bilety strefowe,
- Bilety abonamentowe,
- KM-26,
- Bilet dobowy,
- Bilety okresowe,
- Legitymacja seniora,
- Przejazdy rodzinne,
- Przejazdy grupowe,
- Oferta specjalna na odcinku Warszawa Zachodnia – Otwock – Warszawa Zachodnia.



Wszystkie nowe oferty były reklamowane m.in. na billboardach umieszczonych na dworcach Warszawa Ochota, Warszawa Śródmieście i Warszawa Powiśle oraz za pomocą plakatów i ulotek.

Pociąg „Słoneczny”



W 2005 r. po raz pierwszy został uruchomiony pociąg „Słoneczny”. Z tej okazji w pierwszym dniu kursowania pociągu przeprowadzono konkurs, w którym główną nagrodą był rower.

„Słoneczny” kursował w okresie wakacji, w relacji Warszawa Zachodnia – Gdynia Gł. – Warszawa Zachodnia. W tym czasie przewiózł ponad 60 tys. pasażerów.

Pociąg „Słoneczny” został okrzyknięty przez podróżnych i media wakacyjnym hitem lata. Na atrakcyjność pociągu miały wpływ niska cena biletu – 22,50 zł, specjalnie przygotowany tabor, dogodne godziny kursowania pociągu, a także jego trasa.

W pociągu „Słoneczny” w ramach oferty „Rower gratis” podróżny mógł bezpłatnie przewieźć rower.



Wspólny bilet KM-ZTM

We wrześniu 2005 r. „Koleje Mazowieckie – KM” zawarły z Zarządem Transportu Miejskiego w Warszawie umowę w sprawie wdrożenia wspólnego biletu KM-ZTM uprawniającego do przejazdów pociągami KM i środkami komunikacji miejskiej (tramwaje, autobusy, metro). Docelowo wspólny bilet będzie obowiązywać na obszarze całej aglomeracji warszawskiej.

Obszar obowiązywania wspólnego biletu KM – ZTM



Sieć sprzedaży biletów



W roku 2005 r. z eksploatacji wyłączone zostały wszystkie kasy fiskalne „starego typu” TT/F. Sieć dystrybucji usług została oparta o nowo zakupione fiskalne terminale kasowe rrPOS w ilości 190 szt. Kasy te pracują w systemie sieciowym.

Sprzedaż biletów była prowadzona przez:

- 117 kas biletowych obsługiwanych przez pracowników Spółki „Koleje Mazowieckie – KM”,
- 80 kas agencyjnych,
- 5 punktów sprzedaży położonych w bliskim sąsiedztwie kolei,
- kasy biletowe spółek „PKP Przewozy Regionalne” sp. z o.o. i „PKP Intercity” sp. z o.o.



Tabor



W 2005 r. Spółka „Koleje Mazowieckie – KM” eksploatowała:

- elektryczne zespoły trakcyjne (EZT) – typu EN 57 w ilości 184 szt. (dzierżawione od „PKP Przewozy Regionalne” sp. z o.o. w ramach umowy dzierżawy zorganizowanej części przedsiębiorstwa)
- autobusy szynowe – 3 szt. typu VT 627 i VT 628 – udostępnione przez Samorząd Województwa Mazowieckiego

Użytkowane przez Spółkę ilości taboru były niewystarczające do prawidłowej realizacji rozkładu jazdy pociągów. Dlatego też dodatkowo w 2005 r. były odpłatnie udostępniane przez „PKP Przewozy Regionalne” spółka z o.o. dodatkowe składy. Było to średnio 26 szt. EZT EN-57 miesięcznie oraz 2 składy wagonów piętrowych.

Zaplecze serwisowe taboru kolejowego stanowiły cztery lokomotywnie zlokalizowane w następujących miejscach: Warszawa Grochów, Warszawa Ochota, Tłuszcz oraz Sochaczew.



Modernizacja taboru



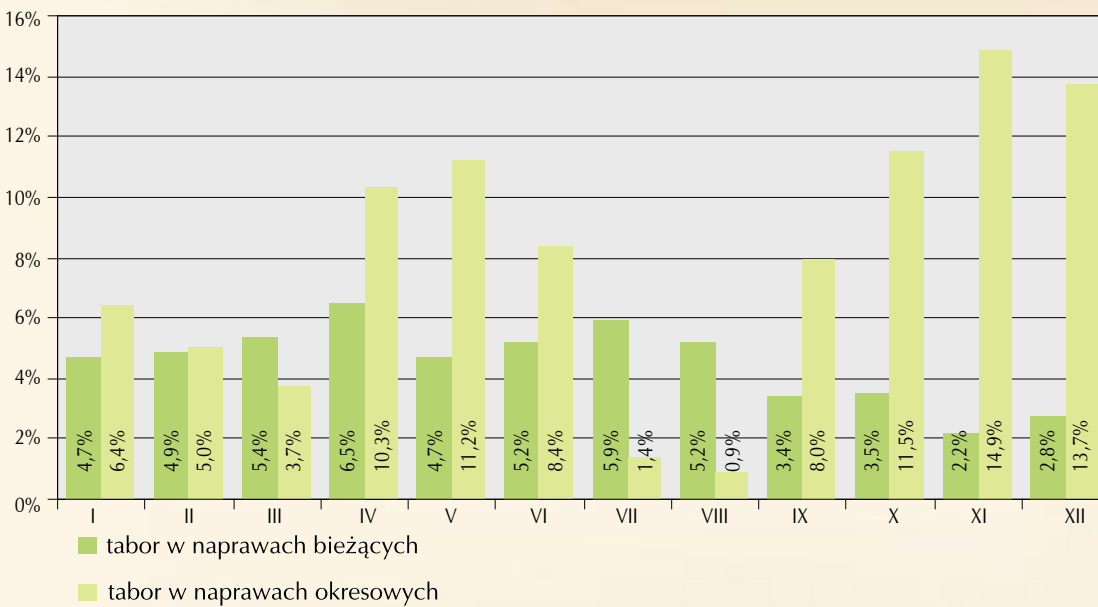
W 2005 r. zmodernizowanych zostało 11 sztuk EZT typu EN57, w tym 2 EZT podczas naprawy głównej i 9 EZT podczas naprawy rewizyjnej. Łączna wartość tych modernizacji wyniosła 7 517 224,18 zł. Zasadniczym celem modernizacji była poprawa stanu technicznego pojazdów, poprawa estetyki oraz komfortu i bezpieczeństwa podróżowania.



Wykorzystanie taboru

W 2005 r. nastąpiła poprawa wykorzystania taboru poprzez zoptymalizowanie obiegów składów pociągów. Została także osiągnięta 97% niezawodność pojazdów dzięki wprowadzonym nowym rozwiązaniom organizacyjnym oraz zmienionemu systemowi zaopatrzenia w części zamienne.

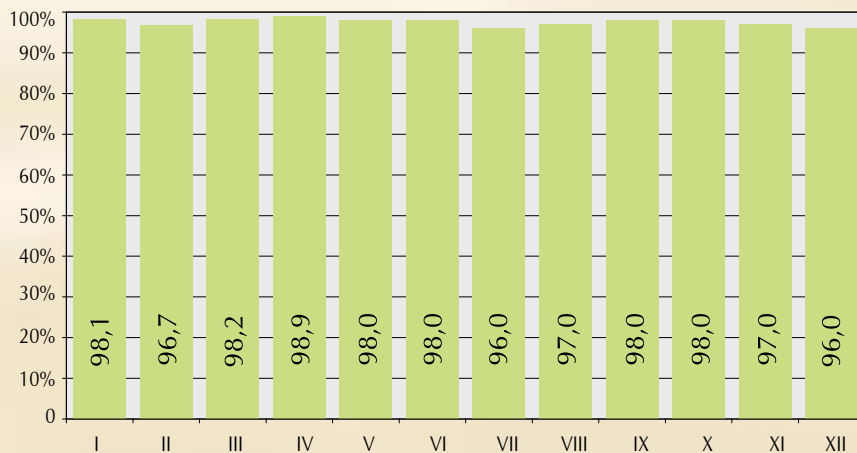
Odsetek niesprawnego taboru w 2005 r.



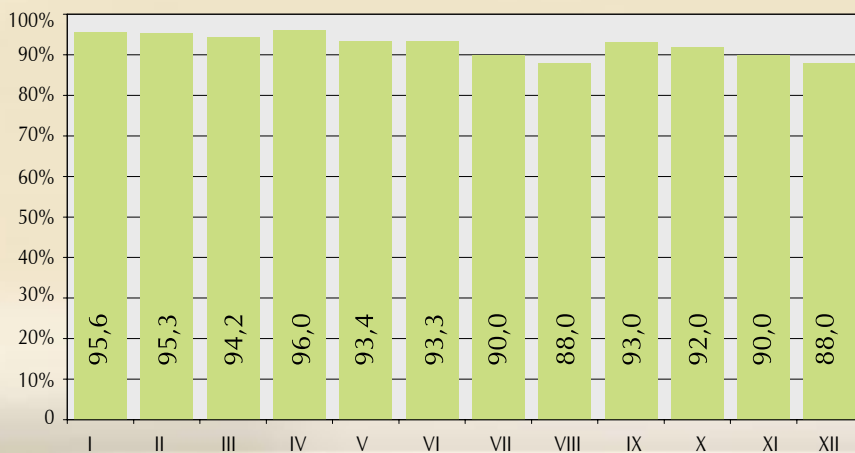
Punktualność pociągów

Dzięki zdecydowanym działaniom zarówno w zakresie utrzymania taboru jak i poprzez rozwiązania logistyczne, udało się uzyskać zadawalającą punktualność pociągów z uruchomienia na poziomie 95%.

Procent punktualności pociągów z uruchomienia



Procent punktualności pociągów z przybycia



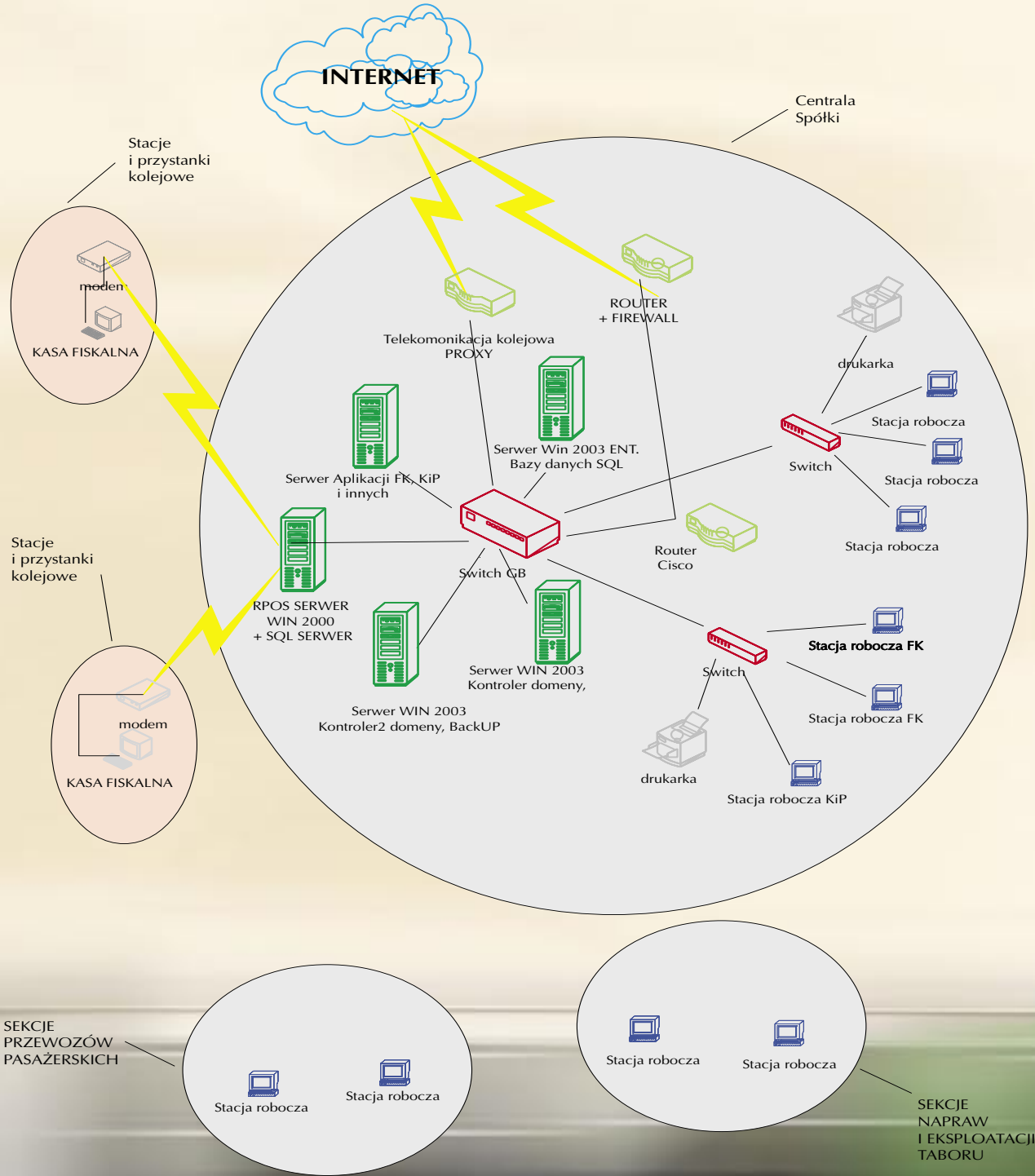
Informatyzacja

Celem informatyzacji Spółki „Koleje Mazowieckie – KM” jest stworzenie zintegrowanego środowiska informatycznego ułatwiającego pracę, umożliwiającego generowanie raportów wewnętrznych, zewnętrznych, okresowych i bieżących oraz sprawne komunikowanie się wszystkich użytkowników, a także zapewniającego elastyczny rozwój firmy.

W 2005 roku stworzono:

- projekt komputeryzacji Spółki,
- sieć komputerową peer-to-peer,
- stronę internetową www.koleje.mazowieckie.com.pl,
- sieć WAN w celu zbierania informacji z kas rrPOS,
- system statystyczny w celu analizy danych ze sprzedaży biletów oraz
- rozpoczęto wdrożenie systemu SYMFONIA obejmującego następujące moduły:
 - Finanse i Księgowość,
 - Kadry i Płace,
 - Magazyny,
 - Środki Trwałe,
 - Analizy Finansowe,
 - Kasa.

**Komputeryzacja Spółki „Koleje Mazowieckie – KM”
(stan na 31.12.2005 r.)**



Działalność promocyjno-reklamowa

Działania promocyjno-reklamowe Spółki „Koleje Mazowieckie – KM” w 2005 roku miały charakter kompleksowy, od prac nad wykreowaniem nowej marki do akcji nie związanych bezpośrednio z prowadzeniem działalności przewozowej.

System Identyfikacji Wizualnej

Systematycznie wdrażano System Identyfikacji Wizualnej, opracowany przed rozpoczęciem działalności Spółki, obejmujący nową malaturę EZT, nowe okienka kasowe, nowe mundury, flagi, wizytówki, druki firmowe, etc.



Działania promocyjne



„Koleje Mazowieckie – KM” zakresem swojej działalności wyszły poza tory. Spółka objęła patronat nad wydarzeniami kulturalno-edukacyjnymi, m.in. była organizatorem cyklu imprez „Twoja Kolej na...”. W roku 2005 odbyły się:

- „Twoja Kolej na teatr” – przedstawienie „Muza pomyślności, czyli piosenki Marka Grechuty”
- „Twoja Kolej na country” – wspólna inicjatywa „Kolei Mazowieckich” i m.in. „PKP Przewozów Regionalnych” sp. z o. o., „ZNTK Mińsk Mazowiecki” S.A. oraz „PKP Intercity”
- „Twoja Kolej na książkę” – promocja książki „ Opowieści Wigilijne” na Dworcu Centralnym w Warszawie



W Dniu Dziecka w pociągach spółki rozdano dzieciom słodkie upominki oraz na łamach dziennika „Metro” zamieszczono życzenia dla małych pasażerów.



Spółka „Koleje Mazowieckie” uczestniczyła w branżowych imprezach takich jak:

- Dni Transportu Publicznego,
- Targi Trako 2005,
- uroczystość z okazji 160-lecia kolei zorganizowana w Muzeum Kolejnictwa w Warszawie.



W 2005 roku odbyła się po raz pierwszy Gala „Człowiek Roku – Przyjaciel Kolei”. Organizatorem była Railway Business Forum i PKP PLK S.A. Głównym celem Gali była promocja osób aktywnie uczestniczących w życiu polskich kolei. Nagrodę w kategorii „Menadżer Roku” otrzymała prezes Spółki Halina Sekita, „Politykiem Roku” został Bogusław Kowalski, jeden z inicjatorów powstania Kolei Mazowieckich.

„KM – Moja Kolej”

W październiku 2005 r. ukazał się pierwszy numer miesięcznika „KM – Moja Kolej”. Własne wydawnictwo prasowe okazało się znakomitym sposobem komunikacji Zarządu z pracownikami. Miesięcznik wydawany jest w nakładzie 2000 egz. Oprócz pracowników miesięcznik „KM – Moja Kolej” otrzymuje także Samorząd Województwa Mazowieckiego oraz wszystkie spółki Grupy PKP.



Strona internetowa

W 2005 r. „Koleje Mazowieckie – KM” uruchomiły witrynę internetową, która jest jedną z najbardziej profesjonalnie wykonanych witryn o tematyce kolejowej.

Charakterystyczne rozwiązania witryny www.koleje.mazowieckie.com.pl to:

- zastosowaniu mieszanej technologii wdrożenia (html, php, flash), dzięki czemu uzyskano funkcjonalną zawartość oprawioną w atrakcyjną w formie grafikę,
- pionowy system prezentacji,
- animacje tematyczne (pociąg w formie górnego baniera, animacje logotypów partnerów, ciekawa forma menu),
- moduły funkcjonalne (nowości i aktualności, newsletter, galeria, interaktywny rozkład jazdy pociągów, interaktywna mapa linii kolejowych itp.),
- drzewko nawigacji z podstronami.

Witryna zawiera interaktywny rozkład jazdy pociągów, który jest aplikacją służącą do optymalnej formy wyszukiwania połączeń w sieci KM. Rozkład jazdy jest połączony z grafiką strony internetowej, co podnosi znacznie efekt łączności i spójności z wizerunkiem Kolei Mazowieckich.

Widok witryny internetowej
www.koleje.mazowieckie.com.pl



Akcja „Bezpieczny pociąg”



W 2005 r. zostały podjęte działania ukierunkowane na poprawę bezpieczeństwa podróżnych i eliminowanie przejazdów osób bez biletów:

- wyposażono kierowników pociągów w radiotelefony i telefony komórkowe, co dało im możliwość szybkiego i skutecznego reagowania w sytuacjach wymagających interwencji policji,
- przeprowadzono akcje wspólnie z kontrolerami firmy „ZW RENO-MA” i Policją, ograniczając przejazdy bezbiletowe,
- zamontowano system monitorowania składów w części EZT z użyciem kamer,
- w pociągach KM na linii Warszawa Wileńska – Małkinia wprowadzono ochronę z użyciem profesjonalnej firmy Agencja Ochrony Osób i Mienia „Zubrzycki”.

Uzyskane efekty to:

- znaczący wzrost liczby sprzedawanych biletów jednorazowych i okresowych jak również wzrost wpływów uzyskiwanych przez pracowników drużyn konduktorskich,
- zmniejszenie dewastacji taboru, a więc i kosztów jego naprawy,
- spadek negatywnych zjawisk związanych z łamaniem przepisów porządkowych obowiązujących na obszarze kolejowym,
- poprawa wizerunku KM poprzez zwiększenie bezpieczeństwa podróżowania.

Likwidacja kas ambulansowych

Od dnia 15 stycznia 2005 r. wprowadzono zmiany w sposobie odbierania wartości pieniężnych z kas biletowych. Zlikwidowano obiegi tzw. kas ambulansowych. Uzyskano w ten sposób nie tylko obniżkę kosztów, ale przede wszystkim zwiększono bezpieczeństwo przewozu utargów kasowych z kas biletowych do banku.

Systemy zarządzania jakością

W 2005 r. podjęto decyzję o wdrożeniu w Spółce „Koleje Mazowieckie – KM” zintegrowanego systemu zarządzania opartego o Normy PN ISO 9001:2001 (zarządzanie jakością) oraz PN-N-18001:2004 (zarządzanie BHP). Został powołany pełnomocnik ds. systemów zarządzania, zatwierdzono Politykę Jakości oraz rozpoczęto procedurę wyboru firmy konsultingowej celem przygotowania Spółki do wdrożenia zintegrowanego systemu zarządzania.

Uzyskanie przedmiotowych certyfikatów spowoduje:

- poprawę stanu organizacji i zarządzania,
- efekt marketingowy mający na celu wzrost promocji Spółki na rynku.

Ustalono, że wdrożenie systemu jest celem strategicznym i nastąpi do końca 2006 roku.

„Koleje Mazowieckie – KM” sp. z o.o. uzyskała w 2005 r. łączne przychody w wysokości 306 633 083,68 zł, ponosząc przy tym koszty w ogólnej kwocie 304 855 246,38 zł, co pozwoliło na wypracowanie zysku brutto w kwocie 1 777 837,30 zł. Po pomniejszeniu o obciążenia podatkowe w kwocie 684 617,07 zł zysk netto wyniósł 1 093 220,23 zł.

Przychody Spółki „Koleje Mazowieckie – KM” uzyskane w 2005 r.



Bilans - Aktywa

Aktywa		Stan na dzień zamknięcia ksiąg rachunkowych za okres 24.11.2004–31.12.2005
A.	Aktywa trwałe	16 801 352,99
I.	Wartości niematerialne i prawne	111 362,96
II.	Rzeczowe aktywa trwałe	10 673 924,07
1.	Środki trwałe	10 654 924,07
2.	Środki trwałe w budowie	19 000,00
III.	Należności długoterminowe	0,00
IV.	Inwestycje długoterminowe	0,00
V.	Długoterminowe rozliczenia międzyokresowe	6 016 065,96
1.	Aktywa z tytułu odroczonego podatku dochodowego	195 935,28
2.	Inne rozliczenia międzyokresowe	5 820 130,68
B.	Aktywa obrotowe	47 116 497,34
I.	Zapasy	3 880 394,76
II.	Należności krótkoterminowe	32 124 175,11
1.	Należności od jednostek powiązanych	3 504 307,37
2.	Należności od pozostałych jednostek	28 619 867,74
III.	Inwestycje krótkoterminowe	3 255 068,46
IV.	Krótkoterminowe rozliczenia międzyokresowe	7 856 859,01
Aktywa razem		63 917 850,33

Bilans – Pasywa

Pasywa		Stan na dzień zamknięcia ksiąg rachunkowych za okres 24.11.2004–31.12.2005
A.	Kapitał (fundusz) własny	3 306 720,23
I.	Kapitał (fundusz) podstawowy	50 000,00
II.	Należne wpłaty na kapitał podstawowy (wielkość ujemna)	0,00
III.	Udziały (akcje) własne (wielkość ujemna)	0,00
IV.	Kapitał (fundusz) zapasowy	0,00
V.	Kapitał (fundusz) z aktualizacji wyceny	0,00
VI.	Pozostałe kapitały (fundusze) rezerwowe	2 163 500,00
VII.	Zysk (strata) z lat ubiegłych	0,00
VIII.	Zysk (strata) netto	1 093 220,23
IX.	Odpisy z zysku netto w ciągu roku obrotowego (wielkość ujemna)	0,00
B.	Zobowiązania i rezerwy na zobowiązania	60 611 130,10
I.	Rezerwy na zobowiązania	1 672 418,00
1.	Rezerwa z tytułu odroczonego podatku dochodowego	880 552,35
2.	Rezerwa na świadczenia emerytalne i podobne	0,00
3.	Pozostałe rezerwy	791 865,65
II.	Zobowiązania długoterminowe	0,00
III.	Zobowiązania krótkoterminowe	58 376 400,06
1.	Wobec jednostek powiązanych	31 802 200,22
2.	Wobec pozostałych jednostek	23 990 304,46
3.	Fundusze specjalne	2 583 895,38
IV.	Rozliczenia międzyokresowe	562 312,04
Pasywa razem:		63 917 850,33

Rachunek zysków i strat

Wyszczególnienie		Stan na dzień zamknięcia ksiąg rachunkowych za okres 24.11.2004–31.12.2005
A.	Przychody netto ze sprzedaży i zrównane z nimi, w tym:	300 163 082,79
I.	Przychody netto ze sprzedaży produktów	300 082 345,08
II.	Zmiana stanu produktów (zwiększenie – wartość dodatnia, zmniejszenie – wartość ujemna)	0,00
III.	Koszty wytworzenia produktów na własne potrzeby jednostki	0,00
IV.	Przychody netto ze sprzedaży towarów i materiałów	80 737,71
B.	Koszty działalności operacyjnej	303 699 853,82
I.	Amortyzacja	985 183,33
II.	Zużycie materiałów i energii	62 290 139,36
III.	Usługi obce	178 403 209,94
IV.	Podatki i opłaty	1 671 635,28
V.	Wynagrodzenia	46 788 690,29
VI.	Ubezpieczenia społeczne i inne świadczenia	10 737 691,45
VII.	Pozostałe koszty rodzajowe	2 772 519,69
VIII.	Wartość sprzedanych towarów i materiałów	50 784,48
C.	Zysk (strata) na sprzedaży (A-B)	-3 536 771,03
D.	Pozostałe przychody operacyjne	5 920 993,18
I.	Zysk ze zbycia niefinansowych aktywów trwałych	0,00
II.	Dotacje	0,00
III.	Inne przychody operacyjne	5 920 993,18

Rachunek zysków i strat c.d.

Wyszczególnienie		Stan na dzień zamknięcia ksiąg rachunkowych za okres 24.11.2004–31.12.2005
E.	Pozostałe koszty operacyjne	1 023 750,90
I.	Strata ze zbycia niefinansowych aktywów trwałych	0,00
II.	Aktualizacja wartości aktywów niefinansowych	0,00
III.	Inne koszty operacyjne	1 023 750,90
F.	Zysk (strata) na działalności operacyjnej	1 360 471,25
G.	Przychody finansowe	549 007,71
I.	Dywidendy i udziały w zyskach	0,00
II.	Odsetki	0,00
III.	Zysk ze zbycia inwestycji	0,00
IV.	Aktualizacja wartości inwestycyjnej	0,00
V.	Inne	549 007,71
H.	Koszty finansowe	131 641,66
I.	Odsetki	0,00
II.	Strata ze zbycia inwestycji	0,00
III.	Aktualizacja wartości inwestycji	0,00
IV.	Inne	131 641,66
I.	Zysk (strata) na działalności gospodarczej	1 777 837,30
J.	Wynik zdarzeń nadzwyczajnych	0,00
I.	Zyski nadzwyczajne	0,00
II.	Straty nadzwyczajne	0,00
K.	Zysk (strata) brutto	1 777 837,30
L.	Podatek dochodowy	684 617,07
M.	Pozostałe obowiązkowe zmniejszenia zysku (zwiększenia straty)	0,00
N.	Zysk (strata) netto (K-L-M)	1 093 220,23

Rachunek przepływów pieniężnych

Wyszczególnienie	Stan na dzień zamknięcia ksiąg rachunkowych za okres 24.11.2004–31.12.2005
A. Przepływy środków pieniężnych z działalności operacyjnej	-110 120 872,86
I. Zysk (strata) netto	1 093 220,23
II. Korekty razem	-111 214 093,09
1. Amortyzacja	985 183,33
2. Zyski (straty) z tytułu różnic kursowych	0,00
3. Odsetki i udziały w zyskach (dywidendy)	0,00
4. Zysk (strata) z działalności inwestycyjnej	0,00
5. Zmiana stanu rezerw	1 672 418,00
6. Zmiana stanu zapasów	-2 820 394,76
7. Zmiana stanu należności	-32 124 175,11
8. Zmiana stanu zobowiązań krótkoterminowych, z wyjątkiem pożyczek i kredytów	57 599 823,70
9. Zmiana stanu rozliczeń międzyokresowych	-13 310 612,93
10. Inne korekty (dotacje)	-123 216 335,32
III. Przepływy pieniężne netto z działalności operacyjnej	-110 120 872,86
B. Przepływy środków pieniężnych z działalności inwestycyjnej	-10 993 894,00
I. Wpływy	0,00
1. Zbycie wartości niematerialnych i prawnych oraz rzeczowych aktywów trwałych	0,00
2. Zbycie inwestycji w nieruchomości oraz wartości niematerialne i prawne	0,00
3. Z aktywów finansowych	0,00
4. Inne wpływy inwestycyjne	0,00

Rachunek przepływów pieniężnych c. d.

Wyszczególnienie	Stan na dzień zamknięcia ksiąg rachunkowych za okres 24.11.2004–31.12.2005
II. Wydatki	10 993 894,00
1. Nabycie wartości niematerialnych i prawnych oraz rzeczowych aktywów trwałych	10 974 894,00
2. Inwestycje w nieruchomości oraz wartości niematerialne i prawne	0,00
3. Na aktywa finansowe, w tym:	0,00
4. Inne wydatki inwestycyjne	19 000,00
III. Przepływy pieniężne netto z działalności inwestycyjnej (I-II)	-10 993 894,00
C. Przepływy środków pieniężnych z działalności finansowej	124 319 835,32
I. Wpływy	124 319 835,32
1. Wpływy netto z wydania udziałów (emisji akcji) i innych instrumentów kapitałowych oraz dopłat do kapitału	1 103 500,00
2. Kredyty i pożyczki	0,00
3. Emisja dłużnych papierów wartościowych	0,00
4. Inne wpływy finansowe	123 216 335,32
II. Wydatki	0,00
III. Przepływy pieniężne netto z działalności finansowej)	124 319 835,32
D. Przepływy pieniężne razem	3 205 068,46
E. Bilansowa zmiana stanu środków pieniężnych	3 205 068,46
F. Środki pieniężne na początek okresu	50 000,00
G. Środki pieniężne na koniec okresu	3 255 068,46

- Pozyskanie 14 używanych EZT.
- Zakup 50 nowych EZT.
- Modernizacja 173 EZT.
- Zakup i wprowadzenie do eksploatacji 11 składów pociągów typu „push-pull”, które będą obsługiwać linie o największych potokach podróży.
- Zakup kolejnych partii autobusów szynowych, przewiduje się pozyskanie łącznie 25 autobusów szynowych w celu rewitalizacji zawieszonych linii.
- Park & Ride – budowa 40 parkingów samochodowych zlokalizowanych w pobliżu stacji kolejowych.

„Koleje Mazowieckie” chcą być przewoźnikiem nowoczesnym, konkurencyjnym, a przede wszystkim atrakcyjnym dla pasażerów. Ścisła współpraca z Samorządem Województwa Mazowieckiego w zakresie realizacji regionalnych przewozów pasażerskich okazała się bardzo dobrym kierunkiem zmian w polskich kolejach. Stwarzała dogodne warunki dla rozwoju kolei poprzez :

- lepsze zdefiniowanie potrzeb przewozowych ludności,
- przeniesienie centrów decyzyjnych na forum samorządu,
- możliwość wyasygnowania dodatkowych środków na inwestycje taborowe,
- przyspieszenie procesów decyzyjnych,
- połączenie planów rozwoju województwa z planami rozwoju infrastruktury kolejowej.

„Koleje Mazowieckie – KM” – Twoja kolej na... udaną podróż.



Spis treści

Wstęp	3
Linie obsługiwane przez „Koleje Mazowieckie – KM” sp. z o.o.	4
Podstawy działalności Spółki	5
Schemat organizacyjny „Koleje Mazowieckie – KM”	6
Zatrudnienie	7
Działalność handlowa	8
Oferta przewozowa	9
Cykliczny rozkład jazdy	11
Kolejne odcinki linii przejęte do obsługi	11
Oferty taryfowe	12
Pociąg „Słoneczny”	13
Wspólny bilet ZTM–KM	14
Sieć sprzedaży biletów	15
Tabor	16
Modernizacja taboru	17
Wykorzystanie taboru	18
Punktualność pociągów	19
Informatyzacja	20
Komputeryzacja Spółki „Koleje Mazowieckie – KM”	21

Działalność promocyjno-reklamowa	22
System Identyfikacji Wizualnej	22
Działania promocyjne	23
„KM – Moja kolej”	24
Strona internetowa	25
Akcja „Bezpieczny Pociąg”	26
Likwidacja kas ambulansowych	27
Systemy zarządzania jakością	27
Finanse	28
Bilans – Aktywa	29
Bilans – Pasywa	30
Rachunek zysków i strat	31
Rachunek przepływów pieniężnych	33
Plany	35

Opracowanie: Donata Nowakowska, Marek Dawidowicz

Redakcja graficzno-techniczna: Elżbieta Górecka

Koleje Mazowieckie - Kwi sp. z o.o.
00-802 Warszawa, ul. Lubelska 1
www.koleje.mazowieckie.com.pl
e-mail: sekretariat@mazowieckie.com.pl
tel. +48 22 47 38 716, fax +48 22 47 38 814