

# RAPORT ROCZNY 2009





Opracowanie:  
Magdalena Potocka

Zdjęcia:  
Łukasz Grabski, Tomasz Jeżewski,  
Zbigniew Panow

Skład i łamanie:  
KOW Sp. z o.o.



# SPIS TREŚCI

---

<b>WSTĘP</b>	str. <b>5</b>
<b>RADA NADZORCZA, ZARZĄD</b>	str. <b>6-11</b>
<b>SCHEMAT ORGANIZACYJNY</b>	str. <b>12-13</b>
<b>DZIAŁALNOŚĆ HANDLOWA</b>	str. <b>14-27</b>
<b>PARK TABOROWY</b>	str. <b>28-31</b>
<b>PRACOWNICY</b>	str. <b>32-33</b>
<b>DZIAŁANIA PROEKOLOGICZNE</b>	str. <b>34-35</b>
<b>PROMOCJA</b>	str. <b>36-41</b>
<b>FINANSE</b>	str. <b>42-43</b>
<b>NAGRODY</b>	str. <b>44-45</b>
<b>ZAKOŃCZENIE</b>	str. <b>46-47</b>





# WSTĘP

Misją Kolei Mazowieckich jest prowadzenie pasażerskiego transportu kolejowego o wysokim standardzie w aglomeracji warszawskiej oraz na pozostałym obszarze województwa mazowieckiego, jako elementu zintegrowanego transportu publicznego.

Spółka „Koleje Mazowieckie – KM” została powołana 29 lipca 2004 roku przez Samorząd Województwa Mazowieckiego (51% udziałów) i „PKP Przewozy Regionalne” sp. z o.o. (49% udziałów). Działalność przewozową rozpoczęła 1 stycznia 2005 roku. 8 stycznia 2008 roku Nadzwyczajne Zgromadzenie Wspólników Kolei Mazowieckich wyraziło zgodę na zbycie przez Wspólnika Spółki – „PKP Przewozy Regionalne” sp. z o.o. wszystkich posiadanych udziałów Spółki na rzecz Województwa Mazowieckiego. W efekcie Samorząd Województwa Mazowieckiego posiada 100% udziałów Spółki „Koleje Mazowieckie – KM”.

W 2009 roku Koleje Mazowieckie świadczyły usługę publiczną w zakresie regionalnych kolejowych przewozów pasażerskich na zlecenie Samorządu Województwa Mazowieckiego.

Na Raport Roczny Kolei Mazowieckich za rok 2009 składają się informacje dotyczące: działalności handlowej, w tym stałej oferty przewozowej oraz ofert specjalnych, a także parku taborowego Kolei Mazowieckich. W Raporcie znalazły się również informacje na temat pracowników i polityki personalnej prowadzonej przez Spółkę, działań proekologicznych i promocyjnych podejmowanych przez Koleje Mazowieckie oraz finansów Spółki. Osobny rozdział poświęcono nagrodom i wyróżnieniom przyznanym Kolejom Mazowieckim w 2009 roku.



## RADA NADZORCZA

Rada Nadzorcza

**Waldemar Kuliński** – Przewodniczący Rady Nadzorczej

**Marzena Okła-Anuszewska** – Członek Rady Nadzorczej

**Michał Panfil** – Członek Rady Nadzorczej

**Piotr Zięcik** – Członek Rady Nadzorczej (od 24. 11. 2009)



## ZARZĄD

**Halina Sekita** – Prezes Zarządu, Dyrektor Naczelny (do 29. 06. 2009)

**Grzegorz Kuciński** – Członek Zarządu, Dyrektor ds. Przewozów i Promocji (do 29. 06. 2009)

**Czesław Sulima** – Członek Zarządu, Dyrektor ds. Technicznych i Rozwoju

**Jakub Majewski** – Prezes Zarządu, Dyrektor Naczelny (od 29. 06. 2009 do 20. 11. 2009)

**Marek Dawidowicz** – Członek Zarządu (od 29. 06. 2009 do 03. 08. 2009)

**Arkadiusz Olewnik** – Członek Zarządu (od 03. 08. 2009), p.o. Prezesa Zarządu (od 09. 11. 2009 do 11. 01. 2010)

**Marcin Roszczyk** – Członek Zarządu (od 03. 08. 2009)

**Artur Radwan** – Prezes Zarządu, Dyrektor Generalny (od 12. 01. 2010)



Szanowni Państwo,

od momentu powstania Kolei Mazowieckich, Samorząd Województwa Mazowieckiego był współautorem, a obecnie jest jedynym autorem, historii pierwszej w Polsce samorządowej spółki kolejowej.

Z perspektywy czasu doskonale widać jak zmieniła się Spółka i jak jej działalność zmieniła wizerunek kolei regionalnych. W tym czasie nie zabrakło trudnych chwil i równie trudnych decyzji. Niemniej jednak Koleje Mazowieckie udowodniły, że kolej ma potencjał, a największą wartością Spółki są jej pracownicy. Kompetentni, zaangażowani, po prostu profesjonaliści. Od początku, jako

Przewodniczący Rady Nadzorczej Spółki bacznie obserwuję, wspieram, nadzoruję, a czasem także, zdarza mi się, krytycznie ocenić niektóre działania Kolei Mazowieckich. Spółka dużo osiągnęła, ma swoje sukcesy, które mam nadzieję, że będą mobilizowały do dalszej pracy.

Rzeczywistość stawia nowe wyzwania, a pasażerowie mają nowe oczekiwania. Wierzę, że Koleje Mazowieckie im sprostają. Tym bardziej, że władze samorządowe Mazowsza są zainteresowane rozwojem pasażerskiego transportu kolejowego. Stąd też kolejne plany inwestycyjne, których realizacja jest uzależniona od pozyskania





dotychczasowych środków finansowych. Na obecnym etapie rozwoju Spółki, utrzymanie dotychczasowego statusu quo, oznaczałoby co najmniej stagnację, o ile nie regres. A ideą utworzenia przez samorząd własnej spółki było i jest wdrażanie „Nowej jakości na torach”.

Kolej jest ważnym ogniwem w zintegrowanym transporcie zbiorowym. Doskonale to widać na przykładzie stolicy. Po wprowadzeniu oferty „Wspólny bilet ZTM – KM – WKD” warszawiacy na nowo odkryli kolej jako najszybszy środek transportu miejskiego. Natomiast w niektórych regionach Mazowska kolej jest jedynym dostępnym

środkiem transportu publicznego. I tam właśnie kolej odgrywa istotną rolę w życiu społeczności lokalnych.

Kolej jest fascynująca i inspirująca. Coraz więcej jest pasjonatów i miłośników transportu kolejowego, coraz więcej młodych ludzi jest zainteresowanych pracą na kolei. Dzięki nim kolej będzie się zmieniać i rozwijać. Gdy praca jest pasją, a pasją jest kolej, nie ma rzeczy niemożliwych.

**Waldemar Kuliński**

Przewodniczący Rady Nadzorczej  
Spółki „Koleje Mazowieckie – KM”



Szanowni Państwo,

w roku 2009, kolejny raz Spółka odnotowała wzrost liczby podróżnych. Tym samym wzrósł udział Kolei Mazowieckich w rynku kolejowych przewozów pasażerskich. Regionalny przewoźnik kolejowy, prowadzący działalność przewozową na obszarze województwa mazowieckiego, odgrywa coraz większą rolę w systemie zintegrowanego transportu publicznego.

O atrakcyjności transportu kolejowego decyduje kilka aspektów. Ekologia – bez wątpienia kolej jest przyjazna środowisku, bezpieczeństwo, a także

punktualność. Ponadto, dzięki inwestycjom taborowym dokonanych przez właściciela Spółki, czyli Samorząd Województwa Mazowieckiego, zdecydowanie poprawił się komfort podróży. Obecnie Koleje Mazowieckie są, pod względem liczby nowego taboru, najnowocześniejszym przewoźnikiem w Polsce.

W bieżącej działalności przewozowej Spółka ukierunkowana jest na zapewnienie podróżnym, adekwatnej w stosunku do ich potrzeb, oferty przewozowej. To dosyć trudne i odpowiedzialne zadanie, szczególnie w kontekście prowadzonych przez zarządcę infrastruktury – PKP PLK S.A. prac remontowych. Niemniej jednak, po ich



zakończeniu, poprawią się parametry, a dzięki temu możliwe będzie także pełne wykorzystanie możliwości technicznych nowoczesnych pociągów Kolei Mazowieckich. Wymierną korzyścią dla pasażerów będzie zatem skrócenie czasu podróży.

Z perspektywy dotychczasowej, pięcioletniej działalności Spółki, widać jak zmienił się rynek przewozów pasażerskich i jaki jest w tym wkład Kolei Mazowieckich.

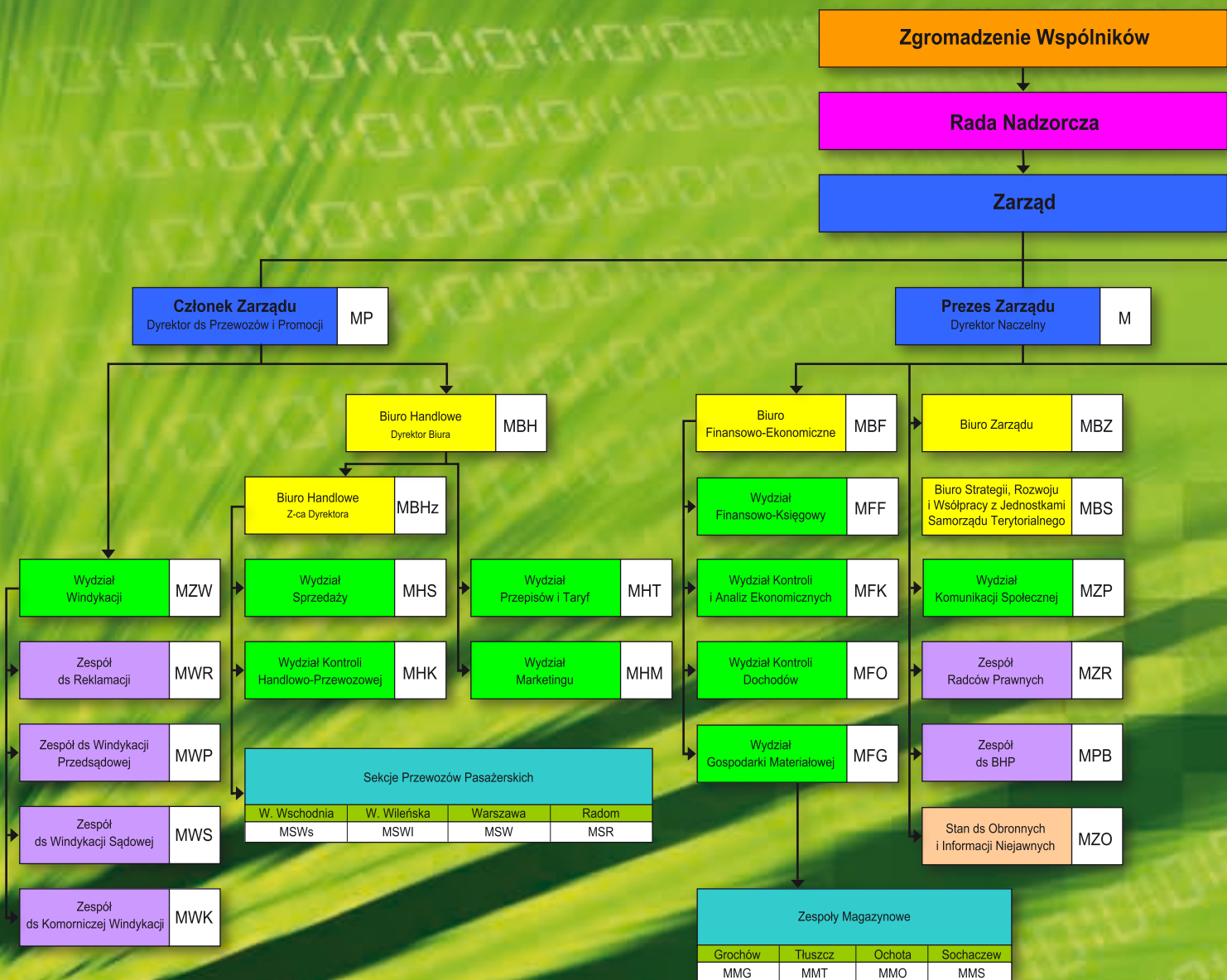
Budowany wizerunek Spółki jako nowoczesnego przewoźnika, otwartego na nowatorskie rozwiązania nie ograniczył się tylko do niekonwencjonalnego wzoru malatury pojazdów szynowych. Koleje Mazowieckie

od samego początku, zakresem swojej działalności, konsekwentnie wychodzą poza tory. Stąd też udział w różnego rodzaju ciekawych projektach kulturalno-artystycznych czy zaangażowanie w działalność podejmowaną w ramach Społecznie Odpowiedzialnego Biznesu. Tym samym z zapomnienia powraca etos kolejarskiej służby i munduru, a przede wszystkim kolejarskiej solidarności. Nie jako slogan, ale jako faktycznie zrealizowane działania.

**Artur Radwan**  
Prezes Zarządu  
Spółki „Koleje Mazowieckie – KM”

# SCHEMAT ORGANIZACYJNY

Spółki „Koleje Mazowieckie - KM” sp. z o.o.





Oddział Usług Utrzymania **MOU**

**Członek Zarządu**  
Dyrektor ds Technicznych i Rozwoju **MT**

Biuro Spraw Pracowniczych  
Dyrektor Biura **MBP**

Biuro Spraw Pracowniczych  
Z-ca Dyrektora **MBPz**

Wydział Ogólnopracowniczy **MPO**

Wydział Rozwoju Kadr i Współpracy ze Związkami Zawodowymi **MPR**

Wydział Zatrudnienia i Funduszu Wynagrodzeń **MPZ**

Wydział Administracyjno-Gospodarczy **MPG**

Biuro Eksploatacyjno-Techniczne  
Dyrektor Biura **MBE**

Biuro Eksploatacyjno-Techniczne  
Z-ca Dyrektora **MBEz**

Wydział Techniki **MFT**

Wydział Informatyki **MET**

Wydział ds Przetargów i Umów **MER**

Stanowisko ds Przeciwpowozarowych i Ochrony Środowiska **MEP**

Wydział Eksploatacji i Organizacji Przewozów **MFE**

Wydział Napraw i Utrzymania Taboru **MEN**

Wydział Kontroli Eksploatacyjno-Technicznej **MEK**

Dyspozytura Spółki **MED**

Stanowisko ds Systemów Zarządzania **MZJ**

Główny Inżynier **MZI**

Sekcje Napraw i Eksploatacji Taboru			
W. Grochów	W. Ochota	Tłuszcz	Sochaczew
MNG	MNO	MNT	MNS



## DZIAŁALNOŚĆ HANDLOWA

### Oferta przewozowa

W 2009 roku Koleje Mazowieckie świadczyły usługę publiczną w zakresie regionalnych przewozów pasażerskich na podstawie umowy zawartej z Samorządem Województwa Mazowieckiego. Spółka obsługiwała 17 linii kolejowych, których długość wynosi 1 144,755 km na obszarze województwa mazowieckiego i 170,845 km na terenach innych województw.

W ciągu doby uruchamiano średnio 617 pociągów, zaś praca eksploatacyjna zamknęła się w liczbie 14 699 533,357 pociągokilometrów. Z usług Kolei Mazowieckich w 2009 roku skorzystało 51 603 860 osób. Ze sprzedaży biletów Spółka osiągnęła przychody w wysokości 237 326 362,11 zł.



**liczba przewiezionych osób / przychody ze sprzedaży biletów / praca eksploacyjna  
w latach 2005 - 2009**

	<b>2005</b>	<b>2006</b>	<b>2007</b>	<b>2008</b>	<b>2009</b>
liczba przewiezionych osób	40 011 009,00	42 411 762,00	45 180 245,00	49 917 673,00	51 603 860,00
przychody ze sprzedaży biletów (w zł)	161 753 814,97	167 659 547,00	179 829 305,45	202 864 994,10	237 326 362,11
praca eksploacyjna (w pociągokilometrach)	12 355 339,00	13 954 747,94	14 180 557,72	14 865 811,78	14 699 533,35

## Linie obsługiwane przez „Koleje Mazowieckie - KM” sp. z o.o.







## Oferta przewozowa

W roku 2009 obowiązywał rozkład jazdy edycji 2008 / 2009.

Prócz pociągów osobowych kursowały także pociągi przyspieszone:

- Bolimek – w relacji Żyrardów – Warszawa – Żyrardów
- Łukowianka – w relacji Łuków – Warszawa – Łuków
- Mazovia – w relacji Płock – Warszawa – Płock
- Radomiak – w relacji Skarżysko Kamienna – Warszawa – Skarżysko Kamienna
- Wiedienka – w relacji Skierniewice – Warszawa – Skierniewice.

## Oferty specjalne

W roku 2009 Koleje Mazowieckie, obok stałych ofert, wprowadziły oferty specjalne:

- nieodpłatny przewóz roweru i psa – od kwietnia do października 2009 roku podróżni mogli bezpłatnie przewozić rower i psa,
- specjalne oferty cenowa na odcinkach: Radom – Pionki i Warszawa Wsch. – Góra Kalwaria.

Dodatkowo przedłużono termin obowiązywania ofert specjalnych:

- na odcinku Radom – Drzewica – podróżni korzystający z usług Kolei Mazowieckich na tym odcinku mieli możliwość zakupu biletów w cenie, która została utrzymana na poziomie sprzed roku i jednocześnie była konkurencyjna dla transportu drogowego,
- dla pociągu Mazovia – osoby wybierające pociąg Mazovia mogły skorzystać ze specjalnej oferty cenowej, zgodnie z którą cena biletu jednorazowego na przejazd w relacji Płock – Warszawa wynosiła 17 zł, a za bilet miesięczny na przejazdy „tam” i „z powrotem” 260 zł.

W 2009 roku Koleje Mazowieckie rozszerzyły także ofertę specjalną obowiązującą na odcinku Warszawa – Otwock.

Oferta, zgodnie z którą osoby podróżujące z Warszawy do Otwocka mogły kupować bilety w atrakcyjnej cenie, zaczęła obowiązywać przez całą dobę, a dodatkowo do biletów jednorazowych stosowano ulgi ustawowe.



### **„Wspólny Bilet ZTM – KM – WKD”**

Oferta specjalna „Wspólny Bilet ZTM – KM – WKD”, której głównym celem jest wprowadzenie jednego biletu uprawniającego do przejazdów środkami komunikacji miejskiej i pociągami na obszarze aglomeracji warszawskiej, zaczęła obowiązywać w 2005 roku. Obowiązująca w 2009 roku oferta umożliwiła osobom posiadającym bilety okresowe Zarządu Transportu Miejskiego: 30- lub 90-dniowe, dobowe oraz 3-, 7- lub 14-dniowe korzystanie z przejazdów pociągami Kolei Mazowieckich.







## Reaktywacja połączenia w relacji Góra Kalwaria – Warszawa Wschodnia

W 2009 roku, po 15 latach przerwy, pociągi Kolei Mazowieckich wróciły na trasę Warszawa – Góra Kalwaria. Przywrócenie połączenia było możliwe dzięki ścisłej współpracy Samorządu Województwa Mazowieckiego, Miasta i Gminy Góra Kalwaria oraz Kolei Mazowieckich.



Fot.: Pociągi w relacji Warszawa – Góra Kalwaria wróciły na trasę 1 czerwca 2009 r. Tego dnia przypada Dzień Dziecka, dlatego Adamowi Struzikowi – Marszałkowi Województwa Mazowieckiego towarzyszyła Agnieszka Poleszczuk – Mały Marszałek Województwa Mazowieckiego




### **Pociąg „Słoneczny”**

Od 2005 roku Koleje Mazowieckie uruchamiają każdego lata pociąg specjalny „Słoneczny”, kursujący w relacji Warszawa Zachodnia – Gdynia Główna – Warszawa Zachodnia. W 2009 roku pierwszy kurs „Słonecznego” przypadł na 6 czerwca. Do 14 czerwca pociąg jeździł w weekendy, a od 20 czerwca do 31 sierpnia codziennie.



Po raz pierwszy połączenie było obsługiwane przez klimatyzowane wagony piętrowe. Bilet kosztował 29 zł. Dodatkowo podróżni mogli skorzystać z oferty pozwalającej na zakup biletu w cenie 4 zł na przejazd z dowolnej miejscowości, do której jeżdżą pociągi Kolei Mazowieckich, do stacji odjazdu „Słonecznego”.

W 2009 roku pociągiem „Słoneczny” podróżowało 109 918 osób. Przychody ze sprzedaży biletów wyniosły 2 326 069,41 zł, a tym samym rentowność pociągu osiągnęła poziom 46,98%.



### **Sprzedaż biletów i informacja dla podróżnych**

W 2009 roku na sieć sprzedaży biletów złożyły się kasy biletowe Kolei Mazowieckich na 123 stacjach i przystankach osobowych oraz kasy spółek „PKP Intercity” S.A. i „Przewozy Regionalne” sp. z o.o. Dodatkowo sprzedaż biletów prowadzili kierownicy pociągów.

Jednocześnie pasażerowie Kolei Mazowieckich poszukujący informacji dotyczących rozkładu jazdy, cen biletów lub ofert taryfowych mogli je uzyskać m.in. w Centrum Obsługi Klienta na dworcu Warszawa Wschodnia, pod numerem telefonu (0-22) 47-37-900 oraz na stronie internetowej [www.mazowieckie.com.pl](http://www.mazowieckie.com.pl).





### **„Parkuj i jedź”**

W 2009 roku kontynuowano prace w ramach projektu „Parkuj i jedź”, który zakłada wybudowanie 40 parkingów na terenie województwa mazowieckiego, w pobliżu przystanków kolejowych. Głównym celem projektu jest zachęcenie kierowców samochodów osobowych

do pozostawienia aut na parkingu i kontynuowania podróży pociągiem.

W roku 2009 oddano do użytku parkingi w Ożarowie Mazowieckim, Siedlcach i Żyrardowie.





## **Bezpieczeństwo w pociągach**

Przez pierwsze dwa miesiące 2009 roku Koleje Mazowieckie, w zakresie zapewnienia pasażerom bezpiecznej podróży, współpracowały z agencją ochrony i Strażą Ochrony Kolei. Patrole, w ramach akcji „Bezpieczny pociąg”, ochraniały pociągi

na trasach: Warszawa – Małkinia, Warszawa – Łowicz, Warszawa – Skierniewice, Warszawa – Radom i Warszawa – Siedlce. Na pozostałych trasach patrole interwencyjne ochraniały pociągi o najwyższym stopniu zagrożenia oraz w najbardziej niebezpieczne dni tygodnia. Od marca 2009 roku o bezpieczeństwo podróżnych dbali funkcjonariusze Straży Ochrony Kolei i Policji.

## PARK TABOROWY

Fot.: Piętrowy wagon sterowniczy



W 2009 roku Koleje Mazowieckie prowadziły działalność przewozową w oparciu o następujące pojazdy kolejowe:

- elektryczne zespoły trakcyjne EN57 – 186 szt.
- elektryczny zespół trakcyjny EN71 – 1 szt.
- elektryczne zespoły trakcyjne EW60 – 2 szt.
- elektryczne zespoły trakcyjne ER75 – 10 szt.
- autobusy szynowe VT627 – 7 szt.
- autobusy szynowe VT628 – 4 szt.
- wagony piętrowe – 26 szt. wagonów środkowych i 11 wagonów sterowniczych.



## Nowoczesne pociągi

W 2008 roku w barwach Kolei Mazowieckich zaczęły jeździć elektryczne zespoły trakcyjne ER75 Flirt.

W tym samym roku do eksploatacji wdrożono środkowe i sterownicze wagony piętrowe. Nowoczesny tabor jest przystosowany

*Fot.: Elektryczny zespół trakcyjny ER75 Flirt*

do przewozu osób niepełnosprawnych. Pociągi są klimatyzowane i wyposażone w system informacji audiowizualnej oraz indywidualny system otwierania drzwi. Maksymalna prędkość nowoczesnego taboru wynosi 160 km/h.



### **Modernizacja taboru**

W 2009 roku kontynuowano prace mające na celu poprawę stanu technicznego i estetyki eksploatowanego taboru.

Wykonano 9 napraw głównych z modernizacją elektrycznych zespołów trakcyjnych serii EN57. W ramach modernizacji wprowadzono m.in.: mikroprocesorowe wkładki sterowania napędem i całym EZT, aerodynamiczne czoło kabiny maszynisty, monitoring całego EZT,

system indywidualnego otwierania drzwi z samoczynnym zamykaniem oraz system informacji wizualno-dźwiękowej.

W roku 2009 wykonano również 49 napraw rewizyjnych, na które złożyły się m.in.: montaż blokady drzwi automatycznych i system informacji maszynisty o niedomkniętych drzwiach, montaż elektronicznych tablic kierunkowych oraz zabudowa stojaków na rowery.



*Fot.: Elektryczny zespół trakcyjny EN57  
AKM, czyli EN57 KM po modernizacji*





## PRACOWNICY

### Zatrudnienie

Na dzień 31 grudnia 2009 roku w Kolejach Mazowieckich zatrudnionych było 2561 osób. Blisko 76% pracowników stanowiły osoby zatrudnione na stanowiskach związanych z podstawową działalnością Kolei Mazowieckich.

W porównaniu z rokiem 2008, poziom zatrudnienia zwiększył się o 42 osoby, w szczególności o pracowników drużyn konduktorskich i zespołów drużyn trakcyjnych.

### Szkolenia

W 2009 roku założenia polityki personalnej w zakresie szkoleń opierały się na organizacji

zawodowych kursów kwalifikacyjnych oraz doskonaleniu umiejętności pracowników. W ramach zawodowych kursów kwalifikacyjnych zorganizowano szkolenia na stanowiska związane z bezpieczeństwem i prowadzeniem ruchu pociągów.

Kursy doskonalenia umiejętności pracowniczych dotyczyły przede wszystkim kierowania zespołem pracowników, ocen pracowniczych oraz prowadzenia postępowań wyjaśniających.

Równoległe z kursami i szkoleniami realizowano program podnoszenia kwalifikacji przez pracowników poprzez kontynuowanie nauki na studiach wyższych.





### Struktura zatrudnienia wg grup zawodowych

Oddział Usług Utrzymania	9,02%
obsługa dodatkowa	4,53%
dyżurni ruchu, zwrotniczy, manewrowi	2,34%
eksploatacja i utrzymanie taboru	23,12%
zespół drużyn trakcyjnych	19,09%
kasjerzy i informatorzy	13,24%
zespół drużyn konduktorskich	18,00%
stanowiska nierobotnicze	10,66%



### Struktura zatrudnienia wg stażu pracy

powyżej 30 lat	42,68%
21 - 30 lat	32,45%
11 - 20 lat	9,14%
do 10 lat	15,74%



### Struktura zatrudnienia wg wieku pracowników

powyżej 50 lat	35,53%
41 - 50 lat	40,65%
31 - 40 lat	15,19%
do 30 lat	8,63%





## DZIAŁANIA PROEKOLOGICZNE

### **Ograniczenie poziomu hałasu i zanieczyszczenia środowiska związkami żelaza oraz redukcja emisji pyłu węglowego i pyłu miedzi**

W 2009 roku Koleje Mazowieckie zrealizowały projekty: „Redukcja poziomu hałasu i zanieczyszczenia środowiska związkami żelaza w eksploatowanych elektrycznych zespołach trakcyjnych (EZT) typu EN57 – dostawa i montaż nowych przetwornic statycznych” oraz „Redukcja poziomu hałasu i zanieczyszczenia środowiska związkami żelaza

w eksploatowanych elektrycznych zespołach trakcyjnych (EZT) typu EN57 – dostawa i montaż nowych sprzężarek śrubowych”.

W ramach pierwszego projektu zamontowano w elektrycznych zespołach trakcyjnych 32 nowe, elektryczne przetwornice statyczne. Pozwoliło to na zmniejszenie poziomu hałasu z 74,3 dB do 52,7 dB. Jednocześnie zredukowana została emisja pyłu węglowego o 100 kg/rok i pyłu miedzi o 50 kg/rok. Wymiana 32 sprzężarek śrubowych w elektrycznych zespołach trakcyjnych EN57, przeprowadzona w ramach drugiego projektu,



pozwoili na zmniejszenie poziom haasu z poziomu 75 dB do 65 dB.

Dodatkowo, emisja pyłu miedzi powstającego podczas pracy nowych sprężarek śrubowych została zmniejszona o 50 kg/rok.

Projekty zostały sfinansowane częściowo ze środków uzyskanych przez Koleje Mazowieckie w ramach pożyczki od Wojewódzkiego Funduszu Ochrony Środowiska i Gospodarki Wodnej.

### **Recykling baterii, akumulatorów i złomu**

Na terenach Sekcji Napraw i Eksploatacji Taboru ustawiono pojemniki na zużyte baterie. Zebrane w ten sposób baterie i akumulatory małogabarytowe odbierane były przez wyspecjalizowaną w tego typu działaniach firmę, a następnie poddawane odzyskowi lub recyklingowi. W ramach działań proekologicznych zebrano także nieprzydatny złom, znajdujący się na terenach Sekcji Napraw i Eksploatacji Taboru. W efekcie sprzedano 994,8 ton złomu, który został następnie poddany recyklingowi.



# Kolej jest fajna!



## PROMOCJA

### Promocja transportu kolejowego

W 2009 roku Koleje Mazowieckie przygotowały czwartą odsłonę kampanii „Kolej jest fajna!”. Jej bohaterem została kolejarska rodzina, która sfotografowana w pociągu Kolei Mazowieckich, zachęcała z billboardów i wielkoformatowych siatek reklamowych do podróżowania koleją.

*Fot.: Kolejarska rodzina zachęcała w 2009 roku do podróżowania koleją*

We wrześniu Koleje Mazowieckie, już po raz piąty w swojej historii, zachęcały do podróżowania koleją uczestników Dni Transportu Publicznego. Podczas imprezy Spółka zaprezentowała m.in. nowoczesny tabor: EZT ER75 Flirt oraz wagony piętrowe.

Kampania promocyjna transportu kolejowego towarzyszyła reaktywacji połączenia w relacji

*Photo: Kolejarska rodzina zachęcała w 2009 roku do podróżowania koleją*



Warszawa – Góra Kalwaria – Warszawa.  
1 czerwca 2009 roku zorganizowano w Górze Kalwarii ceremonię otwarcia, połączoną z obchodami Dnia Dziecka. Jednocześnie Koleje Mazowieckie umieściły baner reklamujący połączenie na autobusie dowożącym mieszkańców Góry Kalwarii na stację kolejową.

W ramach działań promujących transport kolejowy, starano się również zachęcić

*Fot.: Pierwszy pociąg Kolei Mazowieckich na stacji kolejowej w Górze Kalwarii powitali m.in. najmłodszy mieszkańcy miasta*

mieszkańców Warszawy do zamiany samochodu na pociąg, w przypadku sporadycznych podróży poza miasto, np. na imprezy kulturalne.

W 2009 roku Koleje Mazowieckie uruchomiły specjalny pociąg, którym mieszkańcy Warszawy mogli dojechać na pokazy lotnicze Air Show w Radomiu.



Fot.: Stoisko promocyjne Kolei Mazowieckich na Międzynarodowych Targach Kolejowych TRAKO



### **Promocja Spółki „Koleje Mazowieckie – KM”**

Koleje Mazowieckie były obecne na Międzynarodowych Targach Kolejowych TRAKO. Podczas targów podkreślano przede wszystkim, że Koleje Mazowieckie

są pierwszym samorządowym przewoźnikiem kolejowym w Polsce. Zwracano także uwagę na fakt, iż mimo, że Spółka jest obecna na rynku kolejowych przewozów pasażerskich dopiero od 2005 roku, dysponuje najnowocześniejszym taborem kolejowym w Polsce.



### **Promocja ofert handlowych i sezonowych**

W ramach akcji promującej ofertę „Bilet wycieczkowy” Koleje Mazowieckie przygotowały foldery „Koleją na spacer”. Celem akcji było zachęcenie podróżnych do aktywnego spędzania czasu podczas letnich weekendów. W folderach

zaprezentowano atrakcje turystyczne: Łukowa, Płocka, Siedlec, Skierniewic, Sochaczewa i Żyrardowa.

Koleje Mazowieckie, w ramach oferty sezonowej „Rower gratis”, zostały partnerem cyklu maratonów rowerowych „Poland Bike”. Dzięki ofercie „Rower gratis” każdy, kto chciał wziąć udział w rajdzie, mógł bezpłatnie





przewieźć rower do miejscowości, w której odbywał się rajd, a po skończonych zawodach wygodnie wrócić do domu pociągiem.

W ramach kampanii promującej pociąg „Słoneczny”, Koleje Mazowieckie nawiązały współpracę z Muzeum Zamkowym w Malborku. Muzeum każdego lata organizuje imprezę historyczno-edukacyjną „Oblężenie

Malborka”. Na przygotowanych z tej okazji plakatach, ulotkach i nośnikach reklamowych typu citylight, umieszczono logo Kolei Mazowieckich, a pociąg „Słoneczny” był chętnie wybierany przez podróżnych chcących dojechać do Malborka.



## FINANSE

W 2009 roku Koleje Mazowieckie świadczyły usługę publiczną w zakresie regionalnych kolejowych przewozów pasażerskich na podstawie umowy zawartej z Samorządem Województwa Mazowieckiego. Z tego tytułu otrzymała rekompensatę w wysokości 183 739 225,82 zł.

W 2009 roku Koleje Mazowieckie wypracowały zysk netto w wysokości 715 568,36 zł.

Przychody netto ze sprzedaży wyniosły 488 753 174,00 zł.



### Rachunek zysków i strat za lata 2008 - 2009

Rachunek zysków i strat	rok 2009	rok 2008
A Przychody netto ze sprzedaży	488 753 174,00	439 935 963,23
B Koszty działalności operacyjnej	487 962 055,88	446 677 338,82
C Zysk (strata) ze sprzedaży (A-B)	791 118,12	-6 741 375,59
D Pozostałe przychody operacyjne	8 634 135,02	6 951 777,40
E Pozostałe koszty operacyjne	2 668 434,88	1 565 652,29
F Zysk (strata) na działalności operacyjnej (C+D-E)	6 756 818,26	-1 355 250,48
G Przychody finansowe	2 561 601,94	3 187 821,90
H Koszty finansowe	1 417 909,84	737 471,10
I Zysk (strata) na działalności gospodarczej (F+G-H)	7 900 510,36	1 095 100,32
J Wynik zdarzeń losowych	0,00	0,00
K Zysk (strata) brutto	7 900 510,36	1 095 100,32
L Podatek dochodowy	7 184 942,00	477 582,07
M Zysk (strata) netto	715 568,36	617 518,25

### Bilans aktywa

Wyszczególnienie	rok 2009	rok 2008
<b>A Aktywa trwałe</b>	<b>296 704 095,89</b>	<b>232 366 875,37</b>
I Wartości niematerialne i prawne	182 942,76	78 060,86
II Rzeczowe aktywa trwałe	273 174 278,61	212 900 757,00
III Należności długoterminowe	0,00	0,00
IV Inwestycje długoterminowe	0,00	0,00
V Długoterminowe rozliczenia międzyokresowe	23 346 874,52	19 388 057,51
<b>B Aktywa obrotowe</b>	<b>127 749 780,55</b>	<b>104 141 449,07</b>
I Zapasy	5 572 917,87	4 706 466,69
II Należności krótkoterminowe	33 969 941,09	30 103 866,05
III Inwestycje krótkoterminowe	65 338 919,17	50 086 193,96
IV Krótkoterminowe rozliczenia międzyokresowe	22 868 002,42	19 244 922,37
<b>Razem aktywa</b>	<b>424 453 876,44</b>	<b>336 508 324,44</b>

### Bilans pasywa

Wyszczególnienie	rok 2009	rok 2008
<b>A Kapitał własny</b>	<b>303 775 241,76</b>	<b>252 197 663,73</b>
I Kapitał podstawowy	297 379 000,00	247 713 500,00
II Kapitał rezerwowy	2 469 469,73	1 851 951,48
III Zysk (strata) z lat ubiegłych	3 211 203,67	2 014 694,00
IV Zysk (strata) netto	715 568,36	617 518,25
<b>B Zobowiązania i rezerwy na zobowiązania</b>	<b>120 678 634,68</b>	<b>84 310 660,71</b>
I Rezerwy na zobowiązania	47 298 735,81	30 735 533,12
II Zobowiązania długoterminowe	19 557 953,16	9 543 935,08
III Zobowiązania krótkoterminowe	49 154 802,94	44 011 392,13
IV Rozliczenia międzyokresowe	4 667 142,77	19 800,38
<b>Razem pasywa</b>	<b>424 453 876,44</b>	<b>336 508 324,44</b>



## NAGRODY

### **Firma z sercem**

Tytuł „Firma z sercem” został przyznany Kolejom Mazowieckim za stosowanie wobec pracowników cierpiących na choroby układu krążenia społecznie odpowiedzialnych praktyk. Praktyki te polegają m.in. na ułatwianiu powrotu do aktywności zawodowej osobom po przebytych zawałach serca oraz promocji zachowań prozdrowotnych.

### **Teraz Polska**

W 2009 roku usługa pasażerskiego transportu kolejowego świadczona przez Koleje Mazowieckie została nominowana do Godła Promocyjnego „Teraz Polska” w kategorii „Produkty i usługi”.



## **Publicus**

Branżowy miesięcznik „Zamówienia Publiczne Doradca” przyznał Kolejom Mazowieckim nominację w konkursie „Publicus 2008” w kategorii „Zamawiający roku”. Nominacja ta to potwierdzenie starannej i rzetelnej polityki Kolei Mazowieckich w zakresie zamówień publicznych.

## **Certyfikat Przejrzysta Firma**

„Certyfikat Przejrzysta Firma” został przyznany Kolejom Mazowieckim przez Dun and Bradstreet Poland Sp. z o.o. za regularną publikację sprawozdań finansowych oraz prowadzenie przejrzystej polityki finansowej.



## ZAKOŃCZENIE

Rok 2009 był piątym rokiem działalności przewozowej Kolei Mazowieckich. Spółka świadczyła usługę publiczną w zakresie regionalnych kolejowych przewozów pasażerskich na zlecenie Samorządu Województwa Mazowieckiego.

Pociągi Kolei Mazowieckich obsługiwały 17 linii. Każdego dnia uruchamiano 617 pociągów. Prócz stałej oferty przewozowej, wprowadzono lub rozszerzono obowiązujące oferty specjalne. Dodatkowo, po 15 latach przerwy, pociągi Kolei Mazowieckich zaczęły obsługiwać trasę Warszawa – Góra Kalwaria. W 2009 roku

z usług Kolei Mazowieckich skorzystało 51 603 860 osób.

Koleje Mazowieckie realizowały usługę pasażerskiego transportu kolejowego w oparciu o park taborowy składający się z 247 pojazdów kolejowych.

W jego skład wchodziły pojazdy takie jak elektryczny zespół trakcyjny ER75 Flirt oraz sterownicze i środkowe wagony piętrowe.

W 2009 roku działalność Kolei Mazowieckich realizowana była przez 2561 pracowników, z czego 76% zatrudnionych było



na stanowiskach związanych z podstawową działalnością Spółki.

W zakresie działań proekologicznych zrealizowano przedsięwzięcia mające na celu ograniczenie poziomu hałasu i zanieczyszczenia środowiska związkami żelaza oraz redukcję emisji pyłu węglowego i pyłu miedzi. Wdrożono także projekt recyklingu baterii, akumulatorów i złomu.

Działania promocyjne, podejmowane w roku 2009, skupiły się na promocji pasażerskiego transportu kolejowego, promocji Kolei Mazowieckich jako pierwszego samorządowego

przewoźnika kolejowego oraz promocji wybranych ofert handlowych i sezonowych.

W roku 2009 przychody Kolei Mazowieckich ze sprzedaży osiągnęły poziom 488 753 174 zł, a zysk wyniósł 715 568,36 zł.

Działalność Kolei Mazowieckich spotkała się z dużym uznaniem ze strony niezależnych organizacji. W 2009 roku Spółce przyznano tytuł „Firma z sercem”, nominację do Godła Promocyjnego „Teraz Polska”, nominację w konkursie „Publicus 2008” oraz „Certyfikat Przejrzysta Firma”.

